

Proyecto arquitectónico **Architectural Design**
Fernanda Canales + arquitectura 911sc / Saidee
Springall y Jose Castillo

Colaboradores **Project Team**
Ernesto Lomeli, Laura Janka, Iván Cervantes, Caliope Hernández,
Mario Nájera, Gilda Valencia, Flor Marín, Edgar González

Ingenierías y construcción **Engineering and Contractor**
Condasa

Supervisión de obra **Supervision**
Supervisión de obra: Escala

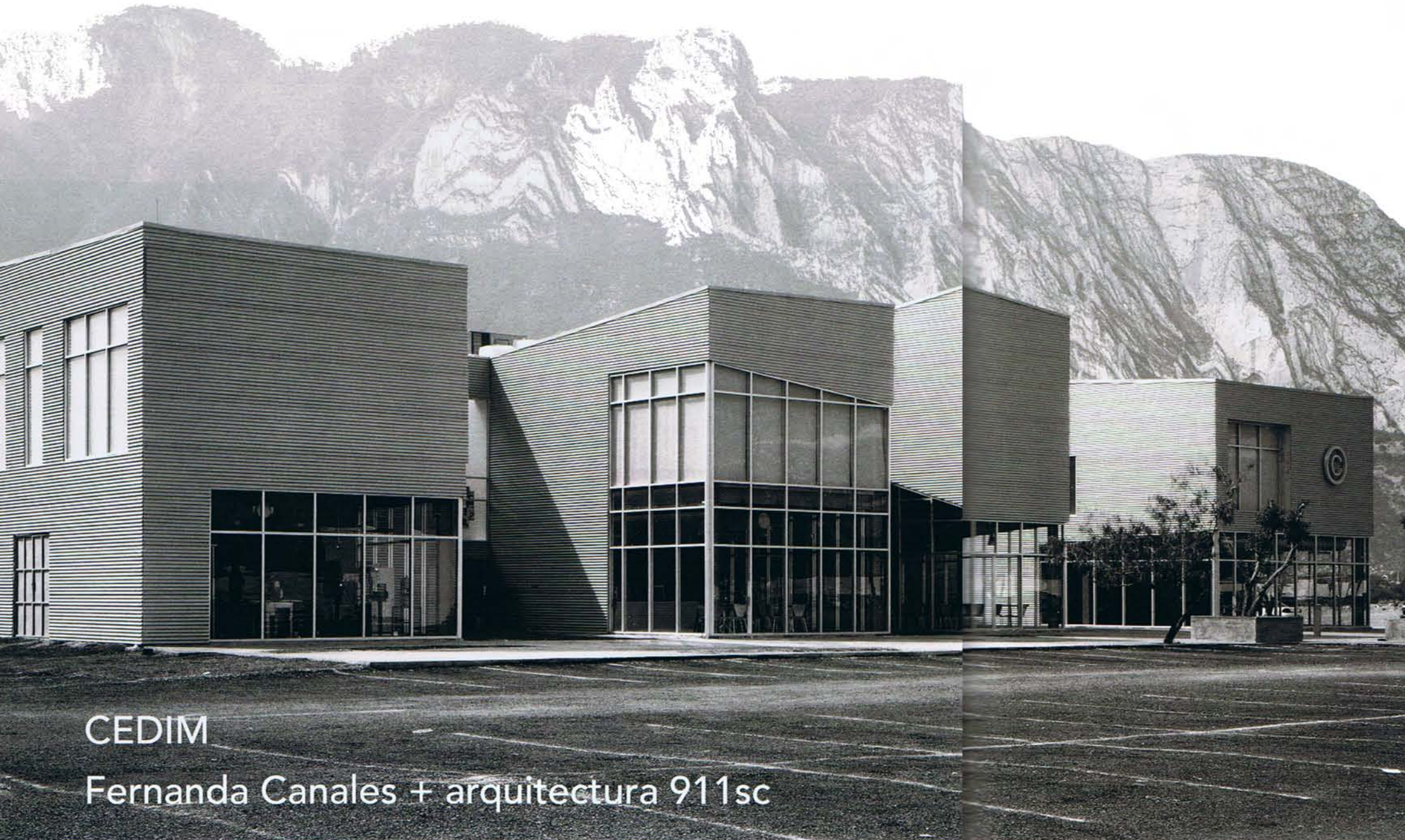
Promotor **Developer**
©CEDIM / Michael García Novak

Superficie construida **Constructed Surface Area**
5,200 m²

Fecha **Date**
2008

Fotografía **Photography**
Dante Busquets / Anzenberger.com

Lugar **Location**
Santa Catarina, Monterrey





El nuevo Campus del CEDIM (Centro de Estudios Superiores de Diseño de Monterrey) es resultado de un concurso realizado en 2006. El proyecto se ubica en la periferia poniente de Monterrey, reemplazando la ubicación céntrica de su antigua sede. Este desplazamiento hacia un territorio extenso y vacío, rodeado de montañas y próximo al río Santa Catarina, definió el proyecto.

El Campus, dispuesto en un terreno de 12,000 m² al borde del río, ocupa el solar a manera de bloque compacto. La creación de ámbitos multifuncionales y la eficiencia en los recorridos llevaron a plantear un bloque casi cuadrado de 5,200 m², desarrollado en dos plantas, al que se van resacando ranuras para introducir luz natural y abrirse a las vistas. Estos retranqueos permiten llevar el paisaje hacia dentro y, a la vez, lograr que el interior ofrezca una mayor complejidad, distintas calidades espaciales y menores circulaciones.

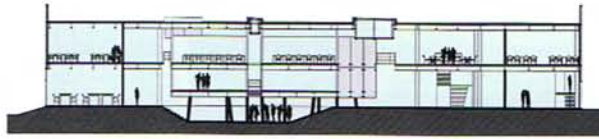
La fachada es una banda continua con pliegues e inflexiones, tanto en planta como en altura. Estas variaciones aluden al escarpado perfil de las montañas circundantes y permiten una lectura fragmentada del monolítico volumen. En las fachadas, la superficie dentada favorece el juego de volúmenes y permite jerarquizar las funciones. El resaque más profundo lo constituye el acceso principal, que se abre entre el volumen de la biblioteca y el de la cafetería, generando espacios intermedios entre paisaje e interior. El acceso se vuelve una plaza recabada entre ambos volúmenes y se extiende hacia el frente del terreno hasta el acceso desde la calle.

En el interior, el edificio se desenvuelve hacia un espacio central de triple altura, iluminado a partir de tragaluz cenitales. Este espacio comunica áreas académicas y administrativas, circulaciones verticales, biblioteca, cafetería y galería. Se trata de un espacio abierto y fluido, parcialmente ocupado por cuatro volúmenes apenas desplazados en planta y sostenidas por columnas dispuestas de forma irregular. Estas cajas translúcidas albergan talleres de computación y otras funciones. Debajo, soterrado medio nivel, está el *student lounge*, espacio de reunión e interacción, con un horizonte a ras de suelo y vistas oblicuas del edificio.

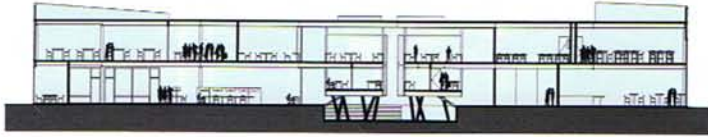
La organización de los distintos programas busca privilegiar las vistas hacia las montañas y reducir el asoleamiento, vinculando interior y exterior, y los distintos usos entre sí, considerando siempre una flexibilidad para permitir cambios de uso y el crecimiento futuro.

En términos constructivos el edificio se basa en una doble estrategia; por un lado, una estructura metálica clara y austera y, por el otro, una serie de recubrimientos y particiones independientes. En el interior, las divisiones se efectúan a partir de muros de tablaroca y cristal, mientras que las fachadas exteriores son a base de láminas metálicas corrugadas, interrumpidas con una disposición desigual de ventanas, en función de los espacios interiores. Esta independencia entre estructura y recubrimiento facilita el crecimiento futuro, logrando un edificio de bajo costo de operación y mantenimiento. •

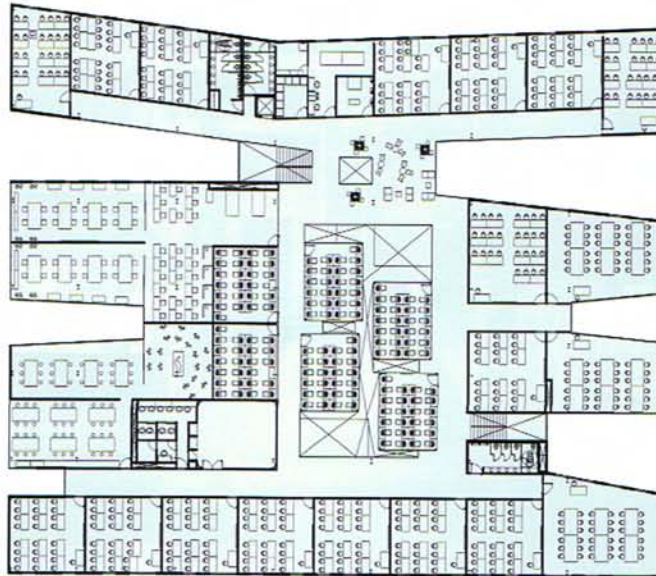
Sección transversal
Transversal section



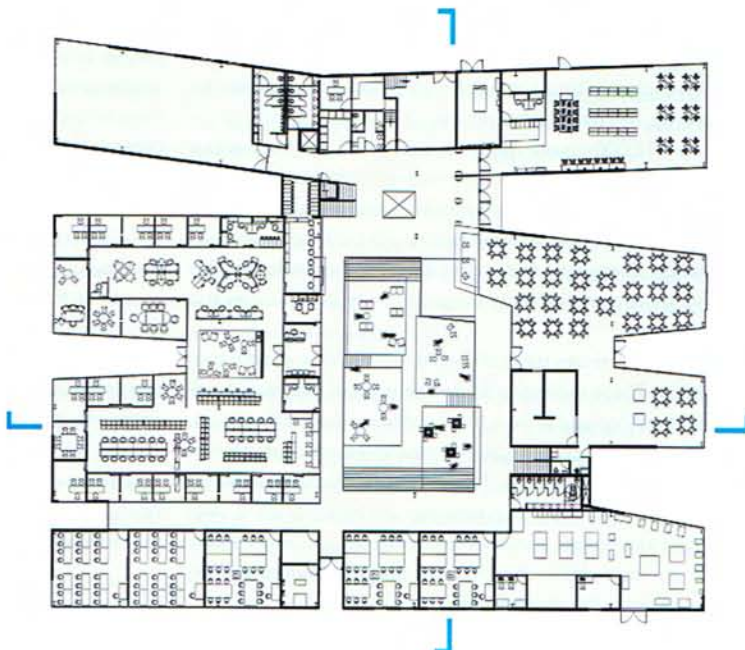
Sección longitudinal
Longitudinal section



Planta primer nivel
First level plan



Planta baja
Ground floor





The new campus for the CEDIM design school in Monterrey is the result of a competition held in 2006. Located on the western edge of the city, the new campus will replace the former centrally-located one. This move to an extensive, empty territory, surrounded by mountains and near the Santa Catarina River, has defined the project.

Laid out on a 12,000-square-meter lot along the river, the campus occupies the site in a compact block. The need for multifunctional areas and efficient circulations determined an almost square two-story block of 5,200 m², pierced with grooves to let in natural light and provide views of the surroundings. These incisions bring the landscape inside but also make the interior more complex, generating diverse spatial qualities and shorter circulations.

The façade is a continuous band of folds and inflexions, in both plan view and elevation. These variations evoke the rugged mountain landscape of the surroundings and allow a fragmented reading of the monolithic volume. The recesses of the façades create an interplay of volumes and organize the different functions. The deepest incision corresponds to the main entryway, which opens up between the library and the cafeteria, generating intermediate spaces between landscape and interior. The entrance becomes a plaza set in between the two volumes and extending forward as far as the street access.

On the inside, there is a central triple-height space illuminated by skylights. This space communicates the academic and administrative areas, vertical circulations, library, cafeteria, and gallery. It is a fluid, open space, partially occupied by four almost contiguous volumes resting on irregularly-disposed columns. These translucent boxes house the computer workshops and other functions. Half a level below is the student lounge, a meeting point and social interaction space, with a ground-level horizon and oblique views of the building.

The organization of the program seeks to provide good views of the mountains and reduce direct sunlight, linking up interior and exterior, as well as the different functions, and always maintaining flexibility for future growth and changes of use.

In terms of construction, the building adopts a double strategy: on the one hand a clear and austere metallic structure, and on the other a series of independent claddings and partitions. Interior divisions are created by drywall and glass, while the exterior façades alternate corrugated sheet metal with irregular fenestration, which is determined by interior function. This independence of structure and cladding will facilitate future expansion, making for low operating and maintenance costs. •



Fernanda Canales (Ciudad de México, 1974) es arquitecta por la Universidad Iberoamericana, con maestría en el Politécnico de Cataluña. Es investigadora y realiza su doctorado en la Escuela Técnica Superior de Arquitectura de Madrid. Ha trabajado para Toyo Ito, en Tokio, y para Ignasi Solà-Morales, en Barcelona. Es profesora en la maestría de Gestión Urbana del CMAS.

Saidee Springall del Villar (Ciudad de México, 1968) es arquitecta por la Universidad Iberoamericana, con maestría en Arquitectura por la Graduate School of Design de la Universidad de Harvard (1996). En 1995 trabajó en la oficina de Rafael Moneo en Madrid. En 2002 fundó, con Jose Castillo, el despacho arquitectura 911sc.

Jose Castillo Olea (Ciudad de México, 1969) es arquitecto por la Universidad Iberoamericana, con maestría y doctorado en Urbanismo por la Universidad de Harvard (2000). Es profesor en la UIA en la Ciudad de México y en la Universidad de Pennsylvania. Forma parte de Urban Age, la serie de conferencias itinerantes sobre el futuro de las ciudades, y ha sido curador de exposiciones y bienales como Venecia, São Paulo y Rotterdam. En 2002 fundó, con Saidee Springall, el despacho arquitectura 911sc.

Fernanda Canales (Mexico City, 1974) graduated as an architect from the Universidad Iberoamericana and went on to earn a master's degree from the Universitat Politècnica de Catalunya. She currently works as a researcher while obtaining her doctorate at the Escuela Técnica Superior de Arquitectura in Madrid. She has worked for Toyo Ito in Tokyo and for Ignasi Solà-Morales in Barcelona. She is a professor of Urban Management at the CMAS.

Saidee Springall del Villar (Mexico City, 1968) graduated as an architect from the Universidad Iberoamericana, and holds a master's degree in architecture from the Graduate School of Design of Harvard University (1996). In 1995 she worked in the firm of Rafael Moneo in Madrid. In 2002 she founded arquitectura 911sc in association with Jose Castillo.

Jose Castillo Olea (Mexico City, 1969) graduated as an architect from the Universidad Iberoamericana and holds a master's degree and Ph.D. in urbanism from Harvard University (2000). He is a professor at the UIA in Mexico City and at the University of Pennsylvania. He forms part of Urban Age, a series of itinerant lectures on the future of cities, and has been curator of exhibitions and biennials in Venice, Sao Paulo, and Rotterdam. In 2002 he founded arquitectura 911sc in association with Saidee Springall.